



PACKTALK PRO

MANUAL



CRASH
DETECTION

45mm
SPEAKERS

SOUND BY

JBL

CUPRINS

1. INTRODUCERE.....	3
2. SĂ ÎNCEPEM	4
2.1 FAMILIARIZAȚI-VĂ CU PACKTALK PRO.....	4
2.2 ÎNCĂRCAREA PACKTALK PRO	4
2.3 PORNIREA/OPRIREA APARATULUI	5
2.4 AUTO ON/OFF	5
2.5 UTILIZAREA PACKTALK PRO.....	6
2.5 ÎMPERECHEREA UNITĂȚII DVS. CU DISPOZITIVE BLUETOOTH	6
3. APLICAȚIA CARDO CONNECT	9
3.1 ACTIVAREA ȘI ÎNREGISTRAREA UNITĂȚII DVS.	9
3.2 ACTUALIZAREA UNITĂȚII DVS.	10
3.3 SETAREA DETECTĂRII ACCIDENTELOR	11
4. CÂND CĂLĂTORIȚI.....	12
4.1 FUNCȚII AUDIO DE BAZĂ	12
4.2 EFECTUAREA ȘI PRIMIREA DE APELURI TELEFONICE	13
4.3 STREAMING DE MUZICĂ.....	16
4.4 ASCULTAREA RADIOULUI FM	17
4.5 COMENZI VOCALE	20
5. COLABORAREA CU ALȚII	21
5.1 DMC INTERCOM.....	21
5.2 UTILIZAREA INTERFONULUI DMC5.3 ADĂUGAREA UNUI PASAGER NON-DMC	22
5.4 INTERCOM BLUETOOTH	25
5.5 PARTAJAREA DE MUZICĂ	27
5.6 COMUTAREA ÎNTRE MODURILE DE INTERCOM.....	28
6. DEPANARE	30
6.1 RESETAREA SOFTULUI	30
6.2 RESETAREA LA SETĂRILE DIN FABRICĂ	30
7. PERSONALIZAREA DISPOZITIVULUI DVS.	31
7.1 UTILIZAREA FLUXULUI AUDIO PARALEL	31
8. SUPORT	32



1. INTRODUCERE

Vă mulțumim că ați ales sistemul de comunicare și divertisment Cardo PACKTALK PRO pentru căști de motocicletă.

Vă dorim o experiență PACKTALK PRO excelentă și vă încurajăm să vizitați [pagina de asistență](#) pentru orice întrebări, sugestii sau comentarii pe care le puteți avea.

Dacă nu ați instalat încă unitatea PACKTALK PRO pe casca dvs., vă rugăm să o instalați conform descrierii din Ghidul de instalare furnizat în pachet. De asemenea, puteți viziona videoclipul de instalare accesibil pe acest [link](#).

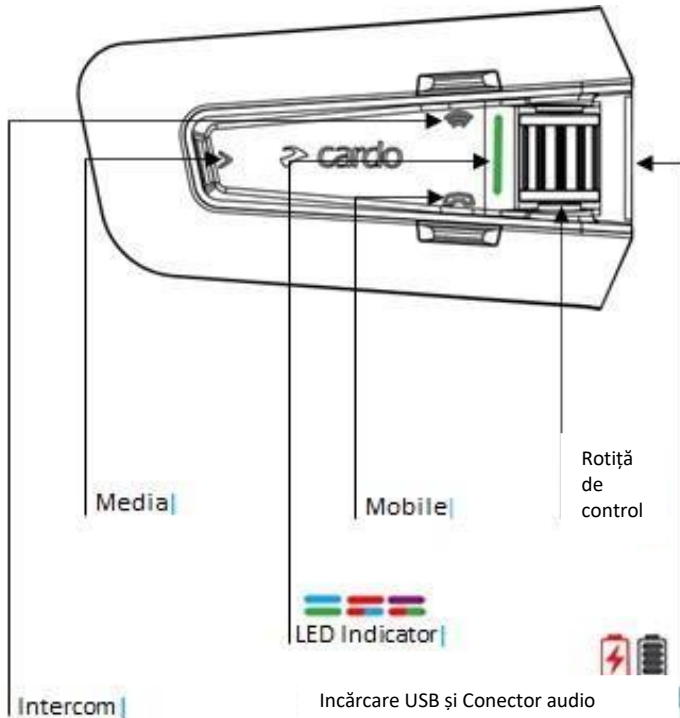
Pentru o consultare ușoară pe drum, descărcați Ghidul de buzunar [aici](#).

Înainte de a utiliza unitatea pentru prima dată, descărcați aplicația Cardo Connect și urmați instrucțiunile de pe ecran pentru a actualiza PACKTALK PRO la cel mai recent software.

Aceasta este versiunea 1.0 a manualului PACKTALK PRO. Cea mai recentă versiune a manualelor în limba dvs. preferată și diverse tutoriale pot fi găsite [aici](#).

2. SĂ ÎNCEPEM

2.1 FAMILIARIZAȚI-VĂ CU PACKTALK PRO

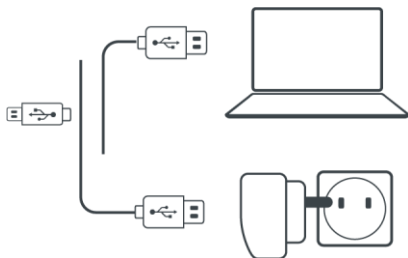


2.2 ÎNCĂRCAREA PACKTALK PRO

Asigurați-vă că bateria PACKTALK PRO este încărcată timp de cel puțin 4 ore înainte de utilizarea inițială.

Pentru a încărca unitatea:

1. Folosind cablul USB furnizat, conectați computerul sau încărcătorul de perete la portul USB de pe PACKTALK PRO.



2. Încărcare rapidă:
 - Veți avea 2 ore de timp de convorbire după 20 de minute de încărcare. (1,5 - 2 ore pentru încărcare completă).
3. Încărcați în timpul călătoriei:

În cazul în care trebuie să o încărcați, conectați unitatea la o priză. Puteți continua încărcarea în timpul călătoriei. Bateria dispozitivului PACKTALK PRO suportă până la 13 ore de convorbiri.

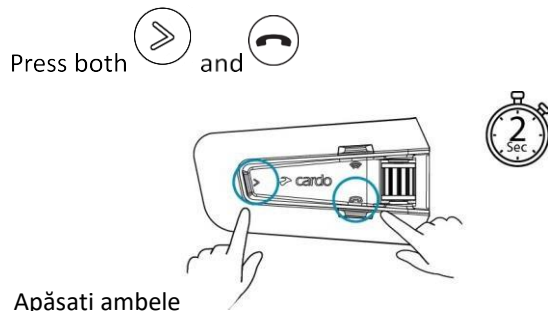
În timpul încărcării, LED-ul indică starea de încărcare după cum urmează:

- LED roșu aprins - încărcare
- LED roșu stins - încărcare completă

SFAT: Puteți verifica încărcarea bateriei în orice moment în aplicația Cardo Connect sau spunând "Hei Cardo, starea bateriei".

2.3 PORNIREA/OPRIREA APARATULUI

Pentru a porni PACKTALK PRO:



- Apăsați ambele timp de 2 secunde.

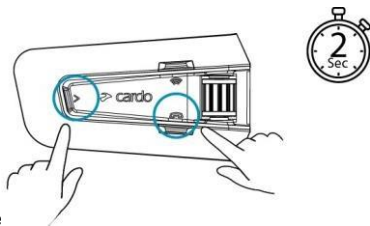
Difuzorul redă un sunet de pornire.

LED-ul confirmă că PACKTALK EDGE este pornit:

- Baterie normală - LED-ul clipește albastru o dată, apoi verde
- Baterie descărcată - LED-ul clipește albastru de trei ori, apoi verde
- Încărcare - LED-ul clipește roșu și verde

Pentru a opri PACKTALK PRO:

Press  and  pentru 2 seconds.



- Apăsați ambele timp de 2 secunde

LED-ul clipește roșu de trei ori, confirmând că unitatea se oprește. Difuzorul redă un sunet și un mesaj vocal indică starea bateriei, "Battery Status X%, ".

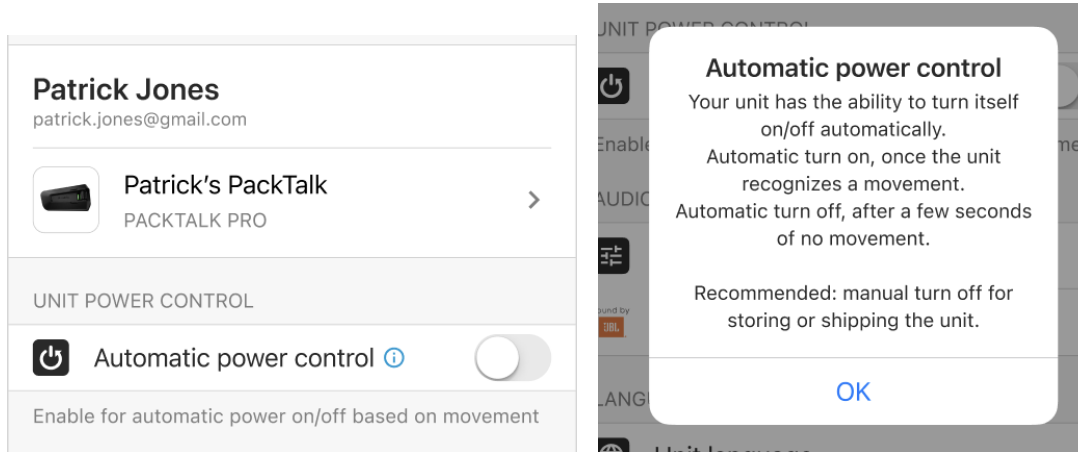
2.4 AUTO ON/OFF

PACKTALK PRO are capacitatea de a se porni/opri automat. Această caracteristică este activată automat după prima activare a unității.

Pornirea automată va avea loc odată ce unitatea recunoaște mișcarea.

Oprirea automată va avea loc după câteva secunde fără mișcare.

Pentru a activa/dezactiva această funcție, intrați în "Setări" în aplicația Cardo Connect și căutați "Controlul puterii unității".



Recomandat: opriți manual unitatea pentru depozitare sau expediere.

2.5 UTILIZAREA PACKTALK PRO

Puteți utiliza diferitele caracteristici ale PACKTALK PRO în următoarele moduri:

- Apăsați un buton sau o combinație de butoane pe unitate
- Utilizați aplicația Cardo Connect pe dispozitivul dvs. mobil (după ce acesta este asociat cu unitatea)
- Utilizați operarea vocală naturală (prin rostirea unei comenzi, de exemplu "Hei Cardo, Pornește Radioul")

2.5 ASOCIEREA UNITĂȚII DVS. LA DISPOZITIVE BLUETOOTH

PACKTALK PRO are două canale Bluetooth pentru conectarea la dispozitive Bluetooth, cum ar fi telefoane mobile, dispozitive GPS și TFT Bike Infotainment.

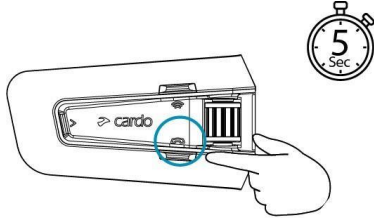
Pentru a conecta unitatea dvs. la un dispozitiv Bluetooth, trebuie mai întâi să le asociați. Odată împerecheate, acestea se recunosc automat de fiecare dată când sunt în raza de acțiune.

- Dacă împerecheați unitatea la mai multe telefoane mobile, telefonul împerecheat cu canalul 1 este telefonul implicit pentru apelurile efectuate.

Pentru a face pereche cu un telefon mobil:

1. Activați Bluetooth pe dvs. mobil.

On the unit in standby mode, press



2. Pe unitatea în mod de standby, apăsați timp de 5 secunde.

LED-ul licăre roșu și albastru.

3. Pe mobilul dvs., căutați dispozitive Bluetooth.

4. Când PACTALK PRO apare în lista de dispozitive disponibile, selectați-l.

Dacă vi se solicită un cod PIN sau Passkey, introduceți 0000 (patru zerouri). Dacă vi se solicită să permiteți conectarea pe telefon, permiteți-o.

Telefonul confirmă că asocierea a reușit și LED-ul licăre violet timp de 2 secunde. Un mesaj vocal confirmă "Telefon conectat".

Pentru a opri conectarea telefonului:



Apăsați 2 secunde



Pentru a conecta un alt dispozitiv Bluetooth:

1. Activați Bluetooth pe dispozitiv (de exemplu, al doilea mobil, dispozitiv GPS sau TFT).

On the unit in standby mode press



2. Pe unitatea în mod de standby, apăsați timp de 5 secunde.

LED-ul licăre rapid roșu și albastru.

3. În funcție de dispozitivul Bluetooth:

a. Pentru un GPS, atingeți o dată



b. Pentru conectarea unei motociclete, rotiți roata de control înapoi.



- c. Pentru un al doilea telefon, rotiți roata înainte. Ledul licăre roșu și albastru.
4. Pe dispozitivul pe care îl asociați, căutați dispozitive Bluetooth.
5. Când PACKTALK PRO apare în lista de dispozitive disponibile, selectați-l.
Dacă vi se solicită un cod PIN sau Passkey, introduceți 0000 (patru zerouri). Dacă vi se solicită să permiteți conectarea pe telefon, permiteți-o. Dispozitivul confirmă că asocierea a reușit, iar LED-ul clipește violet timp de 2 secunde.

Dacă asocierea nu este finalizată în termen de 2 minute, unitatea revine automat în modul de așteptare.

-
- Nu toate dispozitivele GPS Bluetooth permit conectarea la dispozitive audio Bluetooth. Consultați manualul de utilizare al GPS-ului pentru mai multe informații.

3. APLICAȚIA CARDO CONNECT

Aplicația Cardo Connect vă permite să configurați setările dispozitivului PACKTALK PRO. În plus, aplicația vă oferă operare controlată de la distanță de pe ecranul smartphone-ului dvs.

3.1 ACTIVAREA ȘI ÎNREGISTRAREA UNITĂȚII DVS.

1. Descărcați aplicația Cardo Connect.



2. Activați și înregistrați PACKTALK PRO.



3. Selectați limba.



3.2 ACTUALIZAREA UNITĂȚII DVS.

Înainte de a utiliza unitatea dvs. pentru prima dată și ori de câte ori este disponibilă o nouă actualizare de software, asigurați-vă că aveți mai recentă actualizare de software. Actualizarea cu cel mai recent software vă menține unitatea fără erori și vă oferă noi funcționalități suplimentare.

PACKTALK PRO poate fi actualizat Over the Air, prin intermediul aplicației Cardo Connect.

Pentru a actualiza unitatea PACKTALK PRO cu aplicația Cardo Connect:

Ori de câte ori este disponibilă o nouă actualizare de software, se va deschide o fereastră pop-up pe ecranul aplicației. Apăsați Instalare și urmați instrucțiunile de pe ecran.

Dacă apăsați Reamintiți-mi mai târziu, fereastra pop-up se va redeschide a doua zi.



Pentru a vă actualiza PACKTALK PRO:

1. Deschideți aplicația Cardo Connect.
2. Apăsați Setări.
3. Selectați unitatea.
4. Selectați versiunea software.
5. Apăsați Actualizare acum.

Când actualizarea este finalizată, apăsați Finish pentru a reveni la ecranul principal.

Pentru a actualiza unitatea PACKTALK PRO cu computerul dvs:

1. Descărcați și instalați instrumentul de actualizare Cardo <https://www.cardosystems.com/update>.
2. Deschideți Actualizare Open Cardo.
3. Înregistrați-vă (doar prima dată).
4. Conectați unitatea la computer utilizând un cablu USB și actualizați firmware-ul.

Cardo Update pe Windows/Mac - cerințe minime - Windows® 7/macOS x10.8.

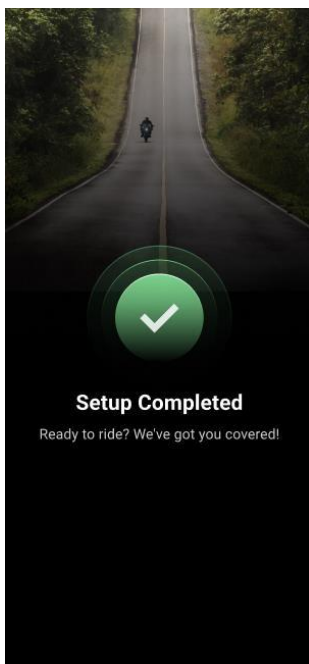
3.3 SETAREA DETECTĂRII ACCIDENTELOR

PACKTALK PRO include funcția de detectare a accidentelor. Pentru a vă asigura că această funcție va funcționa, va trebui să finalizați configurarea acesteia prin aplicația Cardo Connect, urmând ecranele de configurare.



În timpul configurării, asigurați-vă că:

- Acordați toate permisiunile necesare.
- Alegeți persoana de contact în caz de urgență.
- CONFIGURAREA ESTE COMPLETĂ!



Persoana dvs. de contact în caz de urgență poate fi schimbată în orice moment prin accesarea ecranului de configurare din aplicația Cardo Connect.

IMPORTANT: pentru a vă asigura că funcția de detectare a accidentelor va funcționa, PACKTALK PRO trebuie să fie asociat cu telefonul, aplicația Cardo Connect trebuie să fie activă în fundal, iar telefonul trebuie să aibă conexiune la rețea.

Atunci când este detectat un accident, aplicația vă va anunța printr-un mesaj pe ecran, precum și printr-un anunț vocal prin intermediul unității.

Dacă a fost o detecție falsă, veți avea la dispoziție 30 de secunde pentru a vă alerta și a anula trimiterea mesajului text de urgență către persoana dvs. de contact în caz de urgență prin unul dintre cele 3 moduri:

- Rostirea comenzii vocale ("Ignore")
- Apăsarea oricărui buton de pe PACKTALK PRO
- Apăsarea butonului roșu de pe ecranul telefonului mobil.

Odată ce timpul de 30 de secunde a expirat și nu a fost înregistrată nicio anulare din partea utilizatorului, un SMS va fi trimis din norul nostru către contactul de urgență cu mesajul și coordonatele GPS.

SMS-ul este gratuit.

* Este posibil ca serviciul să NU fie disponibil în țara dumneavoastră.

4. CÂND CĂLĂTORIȚI

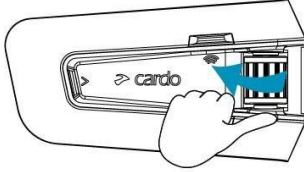
PACKTALK PRO vă facilitează primirea apelurilor telefonice și ascultarea muzicii într-un mod convenabil și sigur.

4.1 FUNCȚII AUDIO DE BAZĂ

Funcțiile audio de bază sunt aceleași indiferent dacă ascultați muzică, vorbiți la interfon sau aveți o conversație telefonică.

Pentru a crește volumul:

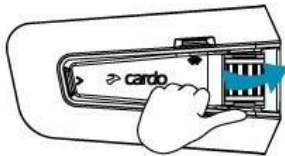
- Rotiți roata de control spre stânga.



Un ton din ce în ce mai puternic este redat în difuzor până când ajungeți la volumul maxim, așa cum este indicat tonul de volum maxim.

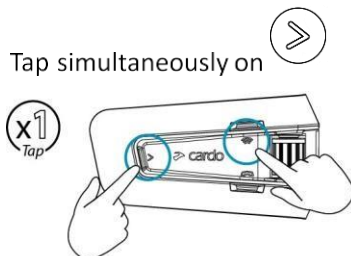
Pentru a reduce volumul:




- Rotiți roata de control spre dreapta.



Un ton din ce în ce mai silențios este redat în difuzor până când ajungeți la volumul minim, așa cum este indicat tonul de volum minim.

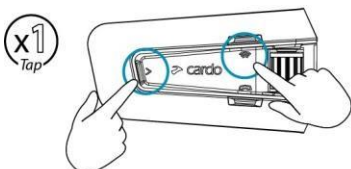
Pentru a dezactiva complet microfonul:



- Tap simultan  Atingeți simultan  și butonul de intercom. 

Pentru a activa microfonul:

- Atingeți simultan  și butonul de intercom .




4.2 EFECTUAREA ȘI PRIMIREA DE APELURI TELEFONICE


Puteți utiliza telefonul dvs. mobil pentru a efectua și a primi apeluri telefonice în timp ce sunteți conectat la PACKETALK PRO.

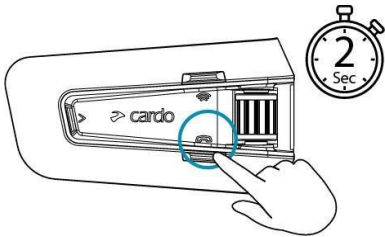
Puteți efectua un apel hands-free utilizând opțiunea de apelare vocală a telefonului mobil sau utilizând opțiunile de apelare rapidă Cardo sau de reapelare a ultimului apel.

Pentru a efectua un apel telefonic:

- Pentru a apela folosind opțiunea de apelare vocală a telefonului mobil, atingeți  sau spuneți "Hei Siri" (dacă utilizați un dispozitiv iOS) sau "OK Google" (dacă utilizați un dispozitiv Android), apoi efectuați apelul conform instrucțiunilor pentru telefonul mobil al dvs.

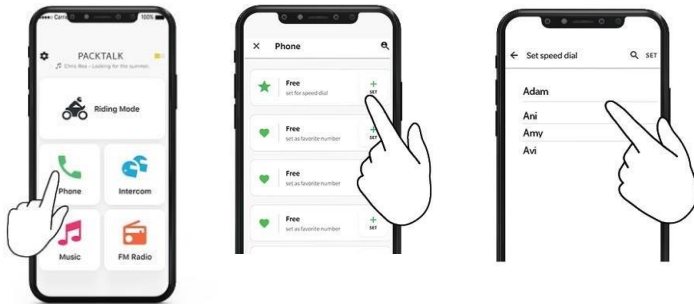
Pentru a reapela un număr de telefon:

- Pentru a reapela ultimul număr apelat de pe dispozitivul dvs. mobil. Apăsăți butonul mobil  timp de 2 secunde sau spuneți "Hei Cardo, reapelează număr".




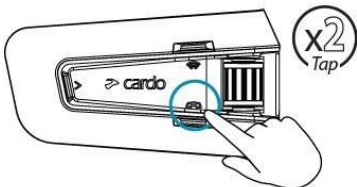
Pentru a seta un număr de apelare rapidă:

- În aplicația Cardo Connect, selectați "Telefon". atingeți SET+, apoi selectați un contact.




Pentru a apela un număr de apelare rapidă prestabilit:

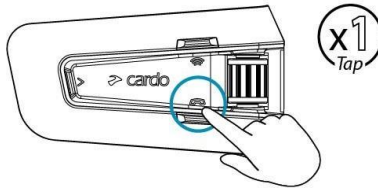
- Atingeți de două ori butonul mobil .



- Dacă ați conectat două telefoane mobile la unitatea dvs., nu puteți efectua un apel telefonic suplimentar de pe celălalt telefon în timp ce un apel telefonic este deja activ.
- În timpul convorbirilor interfonice Bluetooth în 3 sau 4 direcții, motocicliștii care sunt conectați pe ambele canale A și B nu pot primi apeluri telefonice.

Pentru a răspunde la un apel:

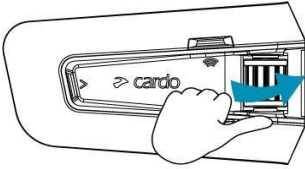
- Atingeți butonul mobil  sau atingeți roata de control sau spuneți "Răspunde".



sau

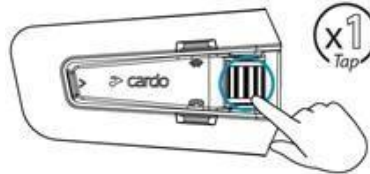
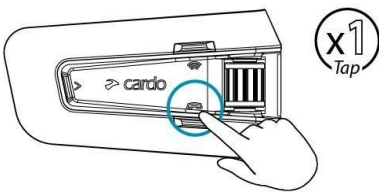
Pentru a ignora un apel:

- Rotiți roata de control înapoi sau spuneți "Ignoră".





Pentru a încheia un apel:

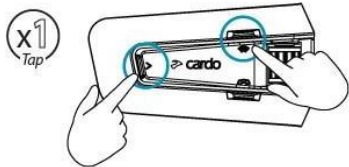
- Atingeți butonul mobil sau roata de control sau spuneți "Hei Cardo, Încheie apelul".



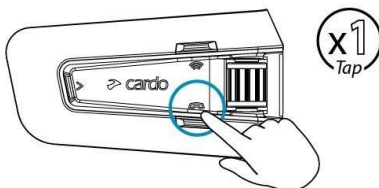
sau

4.2.1 COMUTAREA ÎNTRE DOUĂ APELURI PE DOUĂ TELEFOANE MOBILE



Tap  and the intercom button 
Apăsați și butonul intercom

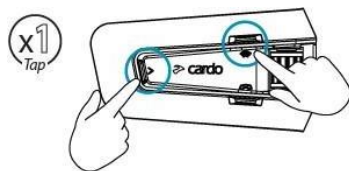


Pentru a deconecta apelul curent și a comuta la celălalt apel:



apăsați o dată pe butonul media


Tap  and the intercom button 
Apăsați și butonul intercom

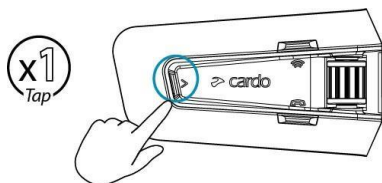


4.3 STREAMING DE MUZICĂ

Puteți transmite muzică de pe dispozitivul dvs. asociat pe PACKTALK PRO.

Pentru a începe difuzarea de muzică de pe dispozitivul asociat:

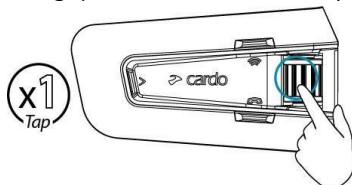
Tap  or say "Hey Cardo, music on".




- Apăsați sau spuneți "Hei Cardo, pornește muzica".

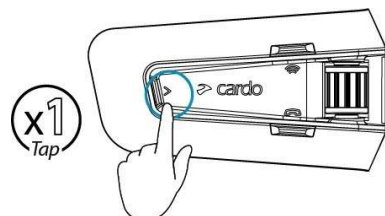
Pentru a opri difuzarea de muzică:

- Atingeți roata de control sau spuneți, "Hei Cardo, oprește muzica".

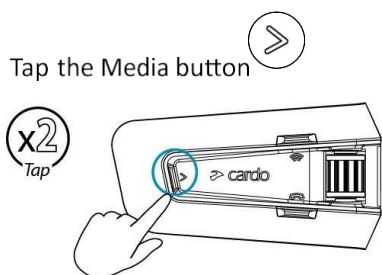


Pentru a sări la piesa următoare (în timpul redării în flux):

- Atingeți  sau spuneți, "Hei Cardo, următoarea piesă".

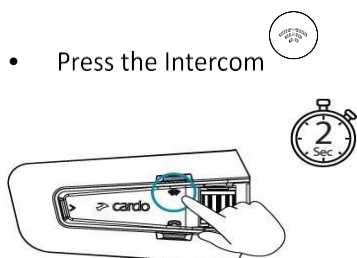


Pentru a sări înapoi la piesa anterioară (în timpul difuzării):



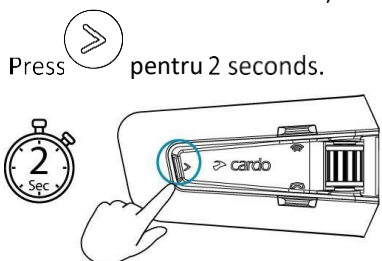
- Apăsați butonul media de două ori sau spuneți: "Hei Cardo, piesa anterioară".

- Pentru a partaja muzica cu pasagerul:



- Apăsați butonul intercom timp de 2 secunde sau spuneți, "Hei Cardo, partajează muzică".

Pentru a comuta între muzica FM și ATDP:



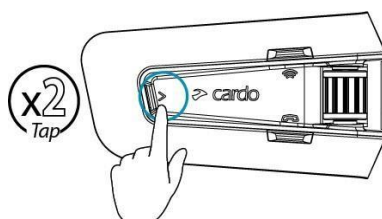
- Apăsați timp de 2 secunde

4.4 ASCULTAREA RADIOULUI FM

PACKTALK PRO este echipat cu un radio FM încorporat.

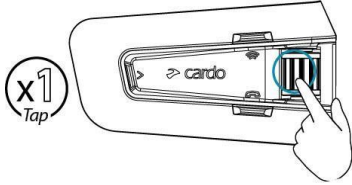
Pentru a porni radioul FM:

- Atingeți de două ori sau spuneți, "Hei Cardo, pornește radioul".




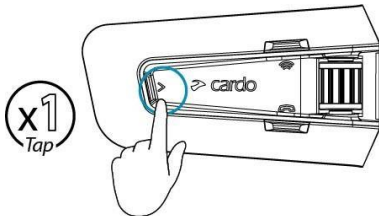
Pentru a opri radioul FM:

- Atingeți roata de control sau spuneți, "Hei Cardo, oprește radioul".




Pentru a trece la următorul post:

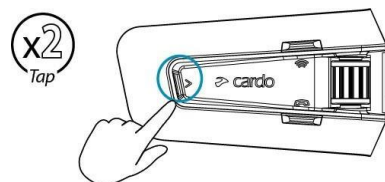
- Tap  once or say "Hey Cardo, next station".




- Atingeți  o dată sau spuneți "Hei Cardo, postul următor"


Pentru a sări înapoi la postul anterior:

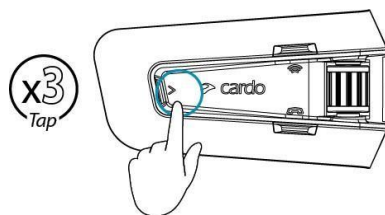
- Tap  twice or say "Hey Cardo, previous station".




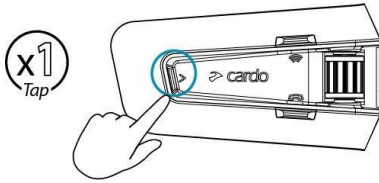
- Atingeți  de două ori sau spuneți "Hei Cardo, postul anterior"

Pentru a căuta și a selecta un post:

1. Atingeți  de 3 ori.
Radioul FM redă fiecare post pe care îl găsește timp de câteva secunde.

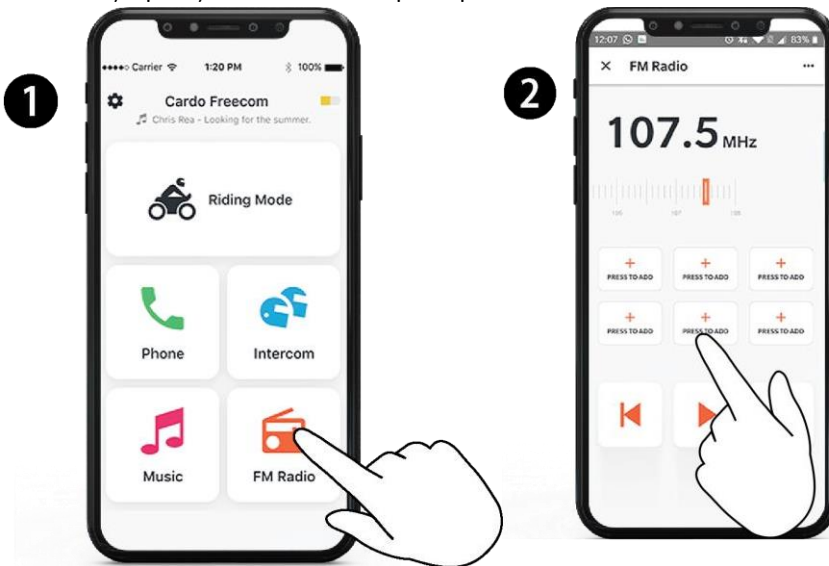


2. Când auziți un post pe care doriți să îl selectați, atingeți .



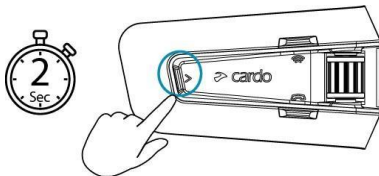
Pentru a stoca un post scanat în preselectia activă:

- Utilizați aplicația Cardo Connect pe dispozitivul dvs. mobil.



Pentru a comuta între muzica FM și ATDP:

- Apăsați  timp de 2 secunde.



4.5 COMENZI VOCALE

Puteți utiliza comenzi vocale pentru operarea hands-free a anumitor funcții PACKTALK PRO. Comenzile vocale utilizează operarea vocală naturală. Spuneți o comandă și PACKTALK PRO efectuează acțiunea. Comenzile vocale sunt disponibile în diferite limbi. Engleza este limba implicită. Puteți schimba limba cu o altă limbă disponibilă prin intermediul aplicației mobile Cardo Connect.

PACKTALK PRO utilizează următoarele comenzi vocale predefinite.

Pentru a ...	Spuneți ...
Răspundeți la un apel primit	"Răspunde"
Ignorarea unui apel primit	"Ignoră"
Încheierea unui apel	"Hei Cardo, încheie apelul"
Apelarea numărului implicit (configurabil)	"Hei Cardo, apelare rapidă"
Reapelarea ultimului număr	"Hei Cardo, reapelează numărul"
Pentru a anula trimiterea SMS către contactul de urgență	"Ignoră"
Porniți muzica	"Hei Cardo, pornește muzica"
Opriți muzica	"Hei Cardo, oprește muzica"
Redarea următoarei piese muzicale	"Hei Cardo, următoarea piesă"
Redarea piesei muzicale anterioare	"Hei Cardo, piesa anterioară"
Pentru a partaja muzică	"Hei Cardo, partajează muzica"
Porniți radioul	"Hei Cardo, pornește radioul"
Opriți radioul	"Hei Cardo, oprește radioul"
Treceți la următorul post de radio presetat	"Hei Cardo, următorul post"
Treceți la postul de radio presetat anterior	"Hei Cardo, postul anterior"
Deschideți intercomul de apel (pentru intercom Bluetooth)	"Hei Cardo, apelează intercom"
Pentru a închide apelul intercom (pentru intercom Bluetooth)	"Hei Cardo, închide intercomul"
Accesați Siri (atunci când sunteți conectat la un dispozitiv iOS)	"Hei Siri"
Accesați Google (atunci când sunteți conectat la un dispozitiv Android)	"OK Google" "Hei Google"
Creșteți volumul	"Hei Cardo, crește volumul"
Volum mai mic	"Hei Cardo, redu volumul"
Sunet audio silențios	"Hei Cardo, audio pe silențios"
Dezactivați audio	"Hei Cardo, dezactivează audio"
Microfon silențios	"Hei Cardo, microfon silențios"
Dezactivați microfonul	"Hei Cardo, activează microfonul"
Verificați starea bateriei	"Hei Cardo, starea bateriei"

5. COLABORAREA CU ALȚII

PACKTALK PRO dispune de trei moduri distincte de comunicare interfonică: protocolul Bluetooth tradițional, intercomul live și tehnologia Cardo Dynamic Mesh Communications (DMC).

DMC este cel mai bun mod de a comunica în grup. În modul DMC, puteți crea instantaneu sau vă puteți alătura unei rețele dinamice fluide de până la 15 motociclisti pentru a comunica în modul conferință completă. Spre deosebire de Bluetooth, DMC permite oricărei persoane din grup să se deplaseze liber, să se depășească reciproc sau chiar să părăsească complet grupul, fără a afecta conversațiile în curs ale celorlalți participanți. De asemenea, puteți utiliza interfonul DMC pentru a comunica în privat cu un alt motociclist.

Desigur, puteți utiliza în continuare Bluetooth pentru a vă conecta la dispozitive, cum ar fi smartphone-ul sau GPS-ul, sau pentru a comunica cu motociclisti cu căști care nu includ tehnologia DMC. Pentru detalii, consultați [Interfon Bluetooth](#) la pagina 22.

Cum funcționează DMC?

Oricine poate începe un nou grup DMC.

În modul intercom DMC, motociclistii se pot alătura, părăsi și reîntra în grupurile DMC existente fără a afecta conversația în curs între ceilalți membri ai grupului. Dacă un membru al grupului iese din raza de acțiune, ceilalți motociclisti

se reconectează automat în câteva fracțiuni de secundă la un membru al grupului mai apropiat, ocolind motociclistul absent sau îndepărtat. În acest fel, toți motociclistii activi rămân conectați între ei.

5.1 DMC INTERCOM

Puteți utiliza DMC Intercom pentru a vorbi cu alți motociclisti din grupul DMC. Pentru mai multe informații despre crearea grupurilor DMC Intercom, consultați [Crearea grupurilor DMC Intercom](#) la pagina 19

Folosind intercomul DMC, toți motociclistii dintr-un grup vorbesc în sistem hands-free. Un motociclist dintr-un grup nu efectuează nicio operațiune suplimentară pentru a vorbi sau a auzi alți motociclisti din grup.

Utilizând intercomul DMC, puteți de asemenea efectua:

- Chat privat cu un alt motociclist din grupul DMC, consultați [Chat privat](#) la pagina 20.
- Crea o punte cu un pasager sau un motociclist non-DMC, consultați [Utilizarea intercomului DMC](#) la pagina 20.
- Pune pe silențios sau anula grupurile intercom DMC, consultați [Puneți pe silențios sau anulați grupurile intercom DMC](#) la pagina 21.
- Părăsirea grupurilor intercom DMC, consultați [Părăsirea grupurilor intercom DMC](#) la pagina 19.
- Ascultați muzică în timp ce vă aflați în grupurile intercom DMC, consultați [Surse audio multiple și gestionarea volumului](#) la pagina 22.
- Comutați între DMC Intercom și Bluetooth Intercom, consultați [Comutarea între modulele Intercom](#) la pagina 26.

5.1.1 CONFIGURAREA ȘI UTILIZAREA GRUPURILOR INTERCOM DMC

Puteți gestiona grupurile DMC Intercom în funcție de cerințele dvs. de călătorie, ceea ce include crearea de grupuri, aderarea la grupuri, părăsirea și revenirea în grupuri sau schimbarea grupului activ.


Grupurile DMC Intercom sunt create de orice motociclist din grup. Fiecare grup poate avea până la 15 motociclisti. Atunci când creați un grup, toți membrii trebuie să se afle la mai puțin de 5 metri (16 picioare). Dacă conexiunea grupului DMC este pierdută, rămâneți parte a grupului. Odată ce vă aflați în raza de acțiune a oricărui alt membru al grupului, vă reconectați automat.

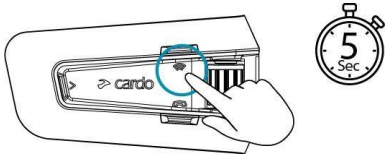
În cazul în care grupul DMC se împarte, unii membri ai grupului rămânând în raza de acțiune a celorlalți, dar nu în raza de acțiune a tuturor membrilor grupului, puteți continua să vorbiți cu membrii aflați încă în raza de acțiune. Odată ajuns în raza de acțiune a oricărui alt membru al grupului, vă reconectați automat.

Dacă vă alăturați unui nou grup DMC, părăsiți automat grupul DMC existent.

5.1.1.1 CREAREA GRUPURILOR INTERFONICE DMC

Atunci când creați un grup DMC, trebuie să vă coordonați cu ceilalți motocicliști care vor fi creatorii grupului. Atunci când creați un grup, toți membrii trebuie să se afle la mai puțin de 5 metri (16 picioare).

1. Toți motocicliștii apasă  timp de 5 secunde. LED-ul licăre rapid roșu și verde.




2. După ce fiecare membru se alătură cu succes, LED-urile unității alăturate licăre violet. După finalizarea grupării, conferința intercom DMC începe automat.

5.1.1.2 ADERAREA LA GRUPURILE INTERCOM DMC

Puteți să vă alăturați sau să vă realăturați din nou unui grup DMC Intercom creat anterior.

Pentru a vă alătura unui grup DMC existent:

1. Administratorul grupului permite participarea unui motociclist suplimentar selectând "Adaugă un motociclist" în aplicația Cardo Connect.
2. Noul motociclist trebuie să apese  timp de 5 secunde. LED-ul licăre rapid roșu și verde.

Culoarea LED-ului intermitent indică dacă ați fost adăugat la grup:

- Violet: V-ați alăturat cu succes grupului.
- Galben: Nu vă puteți alătura grupului deoarece acesta a atins deja numărul maxim de participanți.
- Roșu: Nu a reușit să se alătore.

5.1.1.3 PĂRĂȘIREA GRUPURILOR INTERCOM DMC

Puteți părăsi un grup DMC cu aplicația Cardo Connect sau făcând o resetare completă din fabrică.

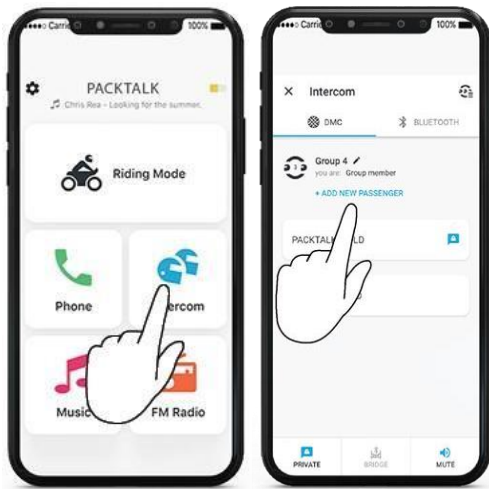
Dacă părăsiți un grup de intercom DMC, trebuie să vă alăturați din nou acestuia dacă doriți să vă conectați din nou la el în viitor.

5.2 UTILIZAREA INTERCOMULUI DMC 5.3 ADĂUGAREA UNUI PASAGER NON-DMC

Puteți utiliza funcția de punte DMC pentru a adăuga un pasager non-DMC la grupul intercom.


Pentru a face legătura cu un pasager non-DMC:

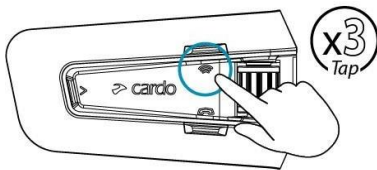
Pentru a adăuga un pasager Bluetooth, utilizați aplicația Cardo Connect:



Pasagerul trebuie să înceapă conectarea intercomului Bluetooth.

Pentru a porni/opri un intercom pentru pasageri non-DMC:

Tap  3 times.



• Apăsați  de 3 ori

5.3.1 CHAT PRIVAT

Puteți discuta în privat cu un anumit membru al grupului DMC.


Această opțiune este disponibilă și prin intermediul aplicației mobile Cardo.

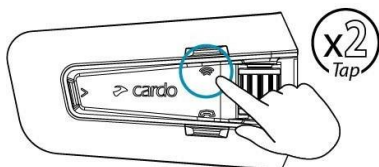
Pentru a discuta în privat:

1. În aplicația mobilă, selectați motociclistul cu care doriți să vorbiți în privat



2. To/stop a private chat, tap

Pentru a iniția/opri un chat privat, apăsați  de două ori.



5.3.2 PUNEREA PE SILENȚIOS SI ANULAREA GRUPURILOR INTERCOM DMC

Dezactivarea intercomului DMC dezactivează microfonul și difuzorul pentru comunicarea de grup prin intercom. Microfonul și difuzoarele dvs. sunt încă active pentru apelurile telefonice și muzică. Dezactivarea opțiunii silențios vă readuce la conversația de grup.

Pentru a pune pe silențios/dezactiva grupul DMC:


- Pe unitatea dvs., apăsați roata de control timp de 2 secunde.

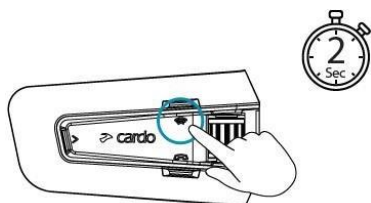


5.3.3 PENTRU A ÎNCEPE/OPRI PARTAJAREA UNUI APEL:

Pentru a începe/opri partajarea unui apel:

Pentru a partaja un apel telefonic cu motocicliștii din grupul DMC,

apăsați  timp de 2 secunde. Toți motocicliștii pot participa la conversația



telefonică.



5.3.4 Primirea de apeluri telefonice în timpul conversațiilor DMC

Telefonul va suna simultan cu conversația și veți putea spune grupului că veți răspunde la apel. Odată ce răspundeți la un apel, grupul va fi dezactivat (inclusiv microfonul).

5.3.5 SURSE AUDIO MULTIPLE ȘI GESTIONAREA VOLUMULUI

PACKTALK PRO poate utiliza streaming audio paralel pentru a transmite audio de la două surse conectate simultan, astfel încât să puteți asculta muzică sau radio FM în timp ce purtați o conversație intercom DMC. PACKTALK PRO vă gestionează automat volumul muzicii și al radioului FM în timp ce utilizați DMC Intercom. De asemenea, PACKTALK PRO gestionează automat volumul DMC Intercom în timpul apelurilor pe telefonul mobil și GPS. Pentru mai multe informații despre nivelul audio de fundal și prioritățile surselor audio, consultați [Utilizarea fluxului audio paralel](#) la pagina 28.

Puteți primi un apel telefonic în timpul unei conversații DMC. Telefonul va suna simultan cu conversația DMC și veți putea informa grupul că urmează să răspundeți la un apel.

De asemenea, PACKTALK PRO gestionează automat volumul DMC Intercom cu apelurile de telefonie mobilă. DMC Intercom și GPS:

PACKTALK PRO gestionează automat volumul DMC Intercom cu GPS.

5.4 INTERCOM BLUETOOTH

Unitatea dvs. este echipată cu tehnologia Live-Intercom cu funcție de reconectare automată pentru a asigura o comunicare fără întreruperi. Atunci când unitatea detectează deconectarea de la cealaltă parte, aceasta va iniția încercări automate de reconectare. Un anunț sonor de "Reconectare" va semnala procesul în curs, însoțit de bipuri periodice la fiecare 20 de secunde pentru indicație. Utilizatorii au flexibilitatea de a încheia manual încercările de reconectare atingând o dată butonul de intercom. Secvența de reconectare este limitată la 5 minute, după care interfonul va fi deconectat dacă reconectarea nu este stabilită cu succes. Pentru o eficiență sporită, atunci când unitățile acceptate sunt conectate între ele, reconectarea este inițiată din ambele părți, facilitând un proces mai rapid. Cu toate acestea, dacă o unitate suportată este conectată la orice alt dispozitiv Bluetooth, încercările de reconectare vor fi inițiate numai din partea unității suportate. Această caracteristică asigură o experiență fără probleme și ușor de utilizat, menținând comunicarea continuă în diverse scenarii.

* Vă rugăm să rețineți: intercomul Bluetooth necesită inițierea manuală pentru conexiunea inițială.

Pentru a conecta unitatea dvs. la o altă unitate cu interfon Bluetooth, cum ar fi o unitate Cardo Bluetooth sau alte dispozitive cu Bluetooth activat, trebuie mai întâi să le asociați canalele. Odată împerecheate, unitatea o recunoaște automat pe cealaltă ori de câte ori sunt în raza de acțiune.

Împerecherea unui canal înlocuiește orice unitate împerecheată existentă pe acel canal cu noua unitate.

- Raza de acțiune a intercomului cu alte modele este limitată la distanța unității cu raza de acțiune mai mică.

5.4.1 SETAREA INTERCOMULUI NON-DMC

DMC este întotdeauna cea mai bună modalitate de a conecta un grup de motocicliști. Dacă se întâmplă să călătoriți cu un grup de motocicliști care nu au dispozitive DMC (cum ar comunicatoarele Bluetooth de la Cardo sau de la alte mărci), puteți comuta unitatea dvs. în modul Bluetooth și puteți crea sau vă puteți alătura unui grup non-DMC. Motociclistii participanți sunt conectați într-un lanț cu un total maxim de patru motocicliști.

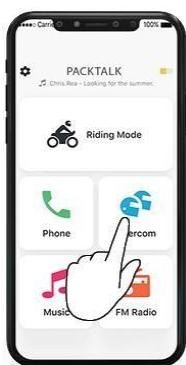
Pentru a configura un interfon non-DMC (Cardo sau non-Cardo) :

1. Confirmați că unitatea Cardo este în modul intercom Bluetooth Standby (LED-ul albastru clipește încet).

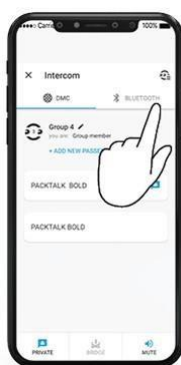
Dacă unitatea dvs. nu este în modul interfon Bluetooth, utilizați aplicația Cardo Connect. Selectați intercom, apoi Mod Bluetooth. Pentru mai multe informații, consultați, [Comutarea între modulele Intercom](#) la pagina 26.

Intercom universal Bluetooth pentru unități non-Cardo: o unitate non-Cardo trebuie să fie în modul de împerechere a telefonului.

2. Pentru a iniția împerecherea în 2 direcții:



Selectați Intercom



Treceți la modul Bluetooth



Selectați motociclistul Bluetooth

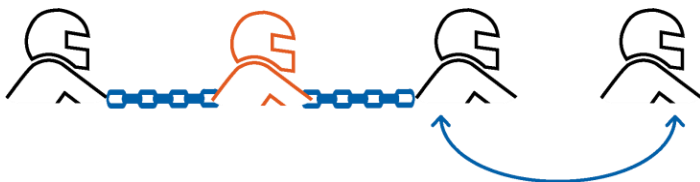
Împerecherea interfonului Bluetooth trebuie inițiată pe celălalt dispozitiv.

3. Pentru a adăuga un al treilea motociclist:



Împerecherea interfonului Bluetooth trebuie inițiată pe celălalt dispozitiv.

4. Pentru a adăuga un al 4-lea motociclist, Motociclistul 1 sau Motociclistul 2 se conectează la motociclistul suplimentar.



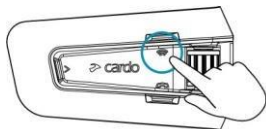
5.4.2 UTILIZAREA INTERCOMULUI BLUETOOTH

5.4.2.1 ÎNCEPEREA/ÎNCHEIEREA APELURILOR INTERCOM BLUETOOTH Pentru a

începe sau încheia comunicarea cu un motociclist:



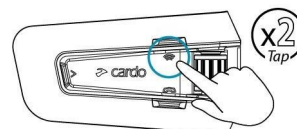
Apăsati



- o dată sau spuneți "Hei Cardo, apeleză intercom " sau " Hei Cardo, încheie intercom" Pentru a începe sau a încheia comunicarea cu Motociclistul 2:



- Atingeți de două ori sau spuneți "Hei Cardo, apeleză intercom" sau "Hei Carao, incneie intercom"



5.4.2.2 RECEPȚIONAREA APELURILOR INTERCOM BLUETOOTH

Dacă o altă unitate împerecheată vă apelează prin intercom Bluetooth, apelul începe instantaneu.

5.5 PARTAJAREA MUZICII

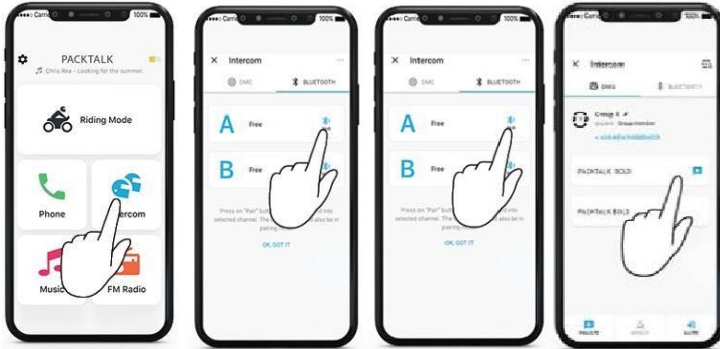
Puteți partaja muzică cu un pasager.

Muzica poate fi partajată cu un singur pasager.

-
- Apelurile intercom Bluetooth sunt dezactivate atunci când partajați muzică.
- Dacă ați asociat unitatea la două telefoane mobile, muzica va fi partajată de pe telefonul mobil prin care ați redat ultima dată muzică.
- Când opriți partajarea muzicii, aceasta continuă să fie redată numai pe unitatea dvs.

Pentru a începe partajarea:

1. Setați un partener de partajare utilizând aplicația Cardo Connect:

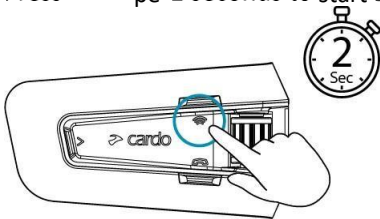


- Dacă aveți un set Duo, nu trebuie să configurați partenerul de partajare, acesta este pre-configurat.

2. Începeți să redați muzică.


Press  pe 2 seconds to start sharing .

Apăsați timp de 2 secunde pentru a începe partajarea.

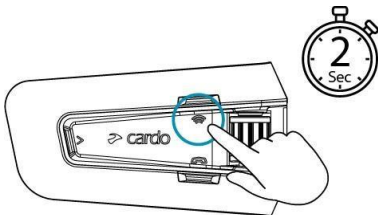


3.

Pentru a nu mai partaja:

Press  pentru 2 seconds.

Apăsați timp de 2 secunde



5.6 COMUTAREA ÎNTRE MODURILE DE INTERCOM

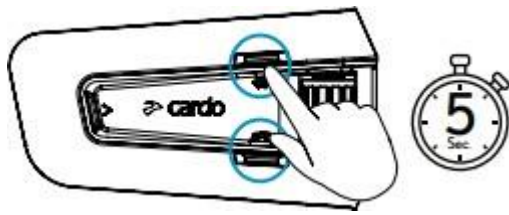
Unitatea PACKTALK PRO poate funcționa într-un singur mod de intercom la un moment dat.

Modul de interfon curent este indicat de culoarea LED-ului:

- În modul intercom DMC, LED-ul clipește verde la intervale de aproximativ 4 secunde.
- În modul intercom Bluetooth, LED-ul clipește albastru la intervale de aproximativ 4 secunde.

Pentru a comuta între modurile de intercom:

- Apăsați butoanele Intercom și Mobil 5 sec



- SAU

- Utilizați aplicația Cardo Connect.





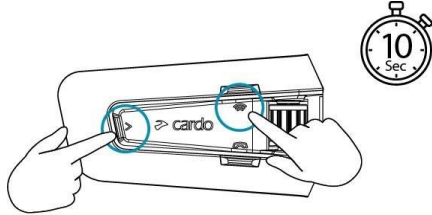
Culoarea LED-ului intermitent se schimbă și un mesaj vocal indică modul interfon curent.

6. DEPANARE

6.1 RESETAREA SOFTULUI

Dacă PACKTALK PRO nu mai răspunde, reseați-l într-unul din aceste moduri:

- Oprirea și apoi pornirea din nou a aparatului (consultați Pornirea/oprirea aparatului).
- Repornirea unității, apăsând simultan  +  timp de 10 secunde.




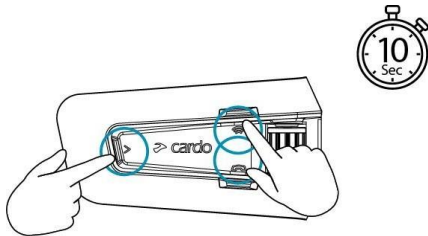
6.2 RESETAREA LA SETĂRILE DIN FABRICĂ

Această opțiune șterge toate unitățile conectate, dispozitivele și toate setările de configurare.

Pentru a efectua o resetare din fabrică prin intermediul unității:

1. Verificați dacă PACKTALK PRO este în modul Standby.

Simultaneously press  +  + 



2. Apăsați simultan timp de 10 secunde.

LED-ul roșu clipește de 5 ori.

3. O resetare din fabrică poate fi efectuată și cu aplicația Cardo Connect.

6.3 ÎNTREBĂRI FRECVENTE

Răspunsuri suplimentare la probleme comune pot fi găsite la www.cardosystems.com/support/packtalk-edge



7. PERSONALIZAREA DISPOZITIVULUI DVS.

Profitați la maximum de PACKTALK PRO prin modificarea setărilor și personalizarea unității în funcție de preferințele dvs. personale, utilizând aplicația Cardo Connect pe dispozitive iOS sau Android.

7.1 UTILIZAREA FLUXULUI AUDIO PARALEL

Cu streaming audio paralel, puteți auzi instrucțiunile GPS în timpul unui apel mobil sau interfon Bluetooth sau în timp ce ascultați alte surse audio, cum ar fi muzică sau radio FM.

- Este posibil ca transmisia audio paralelă să nu funcționeze corect cu unele dispozitive iOS (de ex., player muzical sau navigator GPS) din cauza limitărilor dispozitivului conectat.
- În unele cazuri, este posibil ca fluxul audio paralel să nu funcționeze corect din cauza limitărilor dispozitivului conectat (player muzical sau navigator GPS).
- Cardo recomandă ca în timpul unei conferințe interfonice Bluetooth 3 sau 4 căi, motociclistul care este conectat la un singur apel interfonic să asculte anunțurile telefonului mobil și ale GPS-ului.
- Nu puteți utiliza partajarea muzicii pentru audio vocal cu motocicliști în timpul fluxului audio paralel.
- Muzica poate fi difuzată în fundal în timpul unui apel interfon DMC activ.

8. SUPORT

Pentru informații suplimentare:

www.cardosystems.com/support/packtalk-pro

- Pentru a evita eventualele probleme și pentru a beneficia de asistența noastră și de acoperirea garanției, vă recomandăm să cumpărați produsele noastre numai de la distribuitorii Cardo autorizați.
- Magazinul dvs. preferat de bricolaj este întotdeauna cel mai bun pariu. Revânzătorii online neautorizați și site-urile de licitații online precum eBay nu se numără printre distribuitorii autorizați Cardo, iar achiziționarea produselor noastre de pe astfel de site-uri se va face pe propriul risc. Cardo se străduiește să ofere produse de calitate și servicii excepționale pentru clienți. Noi selectăm dealeri care împărtășesc această viziune. Cumpărarea de articole de pe piața gri de la dealeri online neautorizați este contraproductivă și afectează, de asemenea, consumatorii online nesiguri care pot achiziționa produse sau dispozitive folosite, contrafăcute sau defecte ale căror garanții sunt anulate. Protejați-vă investiția achiziționând produse originale Cardo și scala motociclist[®] numai de la distribuitori autorizați.

© 2024 Sisteme Cardo

Toate drepturile rezervate. Cardo, logo-ul Cardo și alte mărci Cardo sunt deținute de Cardo și pot fi înregistrate. Toate celelalte mărci comerciale sunt proprietatea proprietarilor lor respectivi. Cardo Systems nu își asumă nicio responsabilitate pentru eventualele erori care pot apărea în acest document. Informațiile conținute în acest document pot fi modificate fără notificare prealabilă.